



**APPRODO**

COOPERATIVA SOCIALE ONLUS

# BILANCIO SOCIALE 2022





## INDICE

<b>Nota metodologica</b>	pag.5
<b>Identità dell'Organizzazione</b>	pag.6
<b>Missione e Valori</b>	pag.7
<b>Sistema di gestione qualità</b>	pag.9
<b>Formazione</b>	pag.12
<b>Territorio di riferimento</b>	pag.13
<b>Portatori di interesse</b>	pag.14
<b>Struttura organizzativa</b>	pag.16
<b>Obiettivi d' impresa</b>	pag.22
<b>Comunicazione e Settori di attività</b>	pag.23
<b>Tipologia di mercati Beneficiari</b>	pag.29
<b>Contributi, Salute e sicurezza</b>	pag.32
<b>Organico</b>	pag.35
<b>Relazione attività</b>	pag.39

## Lettera ai portatori di interesse



Presentiamo il bilancio sociale che affianca il bilancio di esercizio e la nota morale del Presidente.

La sua redazione segue la scelta metodologica di dare un taglio poliedrico a questo strumento, introducendo anche i dati del Sistema di Gestione della Qualità, in base alla certificazione che la cooperativa possiede sin dal 2002.

Il bilancio sociale diventa così lo strumento ottimale per presentare ai portatori di interesse, i dati rilevanti ai fini della normativa Qualità secondo la Norma 9001:2015.

Con questo documento ci si propone di:

- favorire una partecipazione consapevole ed attiva dei soci alla vita ed alle scelte della cooperativa;
- veicolare una maggiore visibilità sul territorio del valore imprenditoriale e sociale delle attività svolte;
- fornire utili informazioni circa l'andamento complessivo dell'anno, evidenziando obiettivi raggiunti e le relative ragioni di successo o fallimento.

L'anno trascorso non ha fatto mancare grandi sfide e qualche imprevisto. Come sempre, è stato affrontato con professionalità da parte di tutti i Soci e Collaboratori della Cooperativa.

Forti delle nostre peculiarità e caratteristiche, che da anni ci contraddistinguono, con la ripresa di molti servizi prima parzialmente chiusi, dalla trasformazione in Cooperativa a scopo plurimo di tipo A+B e la conseguente apertura del Centro Psico educativo per minori "Il Mio Porto Sicuro", all'avvio di tutte le azioni propedeutiche della Falegnameria Sociale, con una oculata gestione e monitoraggio di performance, di costi e di ricavi abbiamo portato a regime le varie azioni intraprese negli anni precedenti e presentiamo quindi un bilancio ricco di soddisfazioni sia negli aspetti sociali che economici.

Confermo quindi che il "segreto" di questi risultati stia in sostanza nell'alta motivazione di tutto il personale e del gruppo di direzione e di coordinamento, che non è mai venuta meno: confido che anche nei prossimi anni questo stile sarà la carta vincente per la nostra cooperativa.

Il Presidente  
Bruna Morandini



## Nota metodologica

---

Il periodo di riferimento della rendicontazione è l'esercizio sociale 2022; in alcune sezioni, e laddove il confronto longitudinale consenta interpretazioni significative, vengono presi in esame anche gli esercizi precedenti.

Il percorso individuato per la redazione del bilancio sociale è stato il seguente:

- 1) Definizione del gruppo di lavoro composto dalla Presidente Bruna Morandini, dal responsabile sociale e responsabile del settore pulizie civili Morandini Bruna, dal responsabile settore ristorazione scolastica, mercatino usato e cimiteri Barba Cornelia, dal responsabile settore pulizie industriali Rossetti Romina e dal responsabile amministrativo Dander Giacomo;
- 2) Raccolta di tutte le azioni di valutazione e rendicontazione già attuate e loro confronto con le linee guida per la realizzazione del bilancio sociale del Ministero della Solidarietà Sociale;
- 3) Predisposizione di un programma di realizzazione del bilancio sociale sottoposto e approvato dal Consiglio di Amministrazione in data 30.03.2023 (viene approvato il documento completo di relazione d'esercizio che verrà presentato per l'approvazione in assemblea contestualmente con il bilancio di esercizio);
- 4) Coinvolgimento dei soci, con presentazione del programma e sua approvazione durante l'assemblea convocata secondo i termini di legge;
- 5) Consegna e diffusione del bilancio sociale a tutti i portatori di interesse individuati.

La stesura del presente bilancio sociale è avvenuta ai sensi dell'art.9 D.Lgs. 112/2017, alle linee guida adottate con D.M. Lavoro 4.07.2019.

## Identità dell'organizzazione

Denominazione:	Approdo Società Cooperativa Sociale Onlus
Indirizzo sede legale:	Viale Mazzini 85, Mazzano (BS)
Indirizzo sedi operative secondarie:	Approdo alternativo Via Caselle 3/v - Bedizzole Il Mio Porto Sicuro Via Paitona 2 - Soprazocco di Gavardo
Area territoriale di operatività:	provincia di Brescia
Forma giuridica e modello di riferimento:	COOPERATIVA SOCIALE - MODELLO SPA
Eventuali trasformazioni nel tempo:	nessuna
Tipologia:	Cooperativa sociale tipo <b>A+B</b>
Data di costituzione:	21 maggio 1995
CF e Partita IVA:	03322360177
N° iscr. Albo nazionale delle società cooperative:	A 108104 del 15.02.2005
N° iscrizione Albo regionale delle cooperative sociali:	sez. B foglio 107 n° 124 del 03.06.1996
N° iscrizione Albo gestione rifiuti ambientali:	MI12398
Certificazione del Sistema di gestione Qualità:	UNI EN ISO 9001
Adesione al modello D.Lgs. 231	Legge anticorruzione 17 maggio 2017
Adesione a centrali cooperative:	Confcooperative
Adesione a consorzi di cooperative:	Consorzio Sol.co Brescia
Oggetto sociale:	La Cooperativa Sociale Approdo, attraverso lo svolgimento di attività diverse intende realizzare l'inserimento lavorativo di persone svantaggiate, le quali devono costituire almeno il 30% dei lavoratori della cooperativa, così come indicato nella l.381/91. I lavoratori svantaggiati, compatibilmente con il loro stato soggettivo, devono essere soci della cooperativa ai sensi dell'art.4 della l.381/91. In relazione a ciò, la cooperativa svolge le seguenti attività: servizi di pulizie e sanificazione ambienti, servizi cimiteriali, ristorazione scolastica, vendita di beni usati, servizi di sgomberi e traslochi, centro psico educativo per minori, falegnameria sociale di prossima apertura.

## Missione e valori



Le strategie triennali della cooperativa vengono discusse ed elaborate in un documento programmatico del Consiglio di Amministrazione, in occasione del rinnovo delle cariche.

Le decisioni conseguenti vengono recepite dal Piano della qualità annuale e valutate e revisionate almeno una volta l'anno.

Le strategie triennali di Approdo riguardano le seguenti aree:

- **Sociale: definizione delle tipologie di disagio**
- **Valorizzazione risorse umane**
- **Definizione del mercato di interesse**
- **La rete e le alleanze**
- **La pianificazione economico – finanziaria**
- **Progettazione e innovazione**

La Cooperativa Sociale Approdo dal 2022 si configura come cooperativa a scopo plurimo, e come attività di tipo A+B. Da ottobre 2022, è stato aperto il Centro Psico Educativo per Minori - Il Mio Porto Sicuro, che propone diverse iniziative e progetti, per bambini e ragazzi fino ai 18 anni.

La Cooperativa, attraverso lo svolgimento di **attività produttive** nell'ambito delle pulizie civili e industriali, refezione mense scolastiche, vendita di usato, servizi di sgomberi, servizi cimiteriali e il Centro Psico educativo per Minori, realizza l'inserimento lavorativo di persone svantaggiate, le quali devono costituire almeno il 30% dei lavoratori della Cooperativa, così come indicato nella L.381/91. I lavoratori svantaggiati, compatibilmente con il loro stato soggettivo, devono essere soci della Cooperativa ai sensi dell'art.4 della L.381/91.

La Cooperativa non ha scopo di lucro; il suo fine è il perseguimento dell'interesse generale della comunità alla promozione umana e all'integrazione sociale dei cittadini.

La Cooperativa si ispira ai principi che sono alla base del movimento cooperativo mondiale ed in rapporto ad essi agisce. Questi principi sono: la mutualità, la solidarietà, la democraticità, l'impegno, l'equilibrio delle responsabilità rispetto ai ruoli, lo spirito comunitario, il legame con il territorio, un equilibrato rapporto con lo Stato e le istituzioni pubbliche.

La Cooperativa, per poter curare nel miglior modo gli interessi dei soci e della collettività, deve cooperare attivamente, in tutti i modi possibili, con altri enti cooperativi, imprese sociali e organismi del Terzo Settore, su scala locale, nazionale e internazionale.

La Cooperativa intende realizzare i propri scopi sociali anche mediante il coinvolgimento delle risorse vive della comunità, dei volontari, dei fruitori dei servizi ed enti con finalità di solidarietà sociale, attuando in questo modo – grazie all'apporto dei soci lavoratori – l'autogestione responsabile dell'impresa.

Nello svolgimento dell'attività produttiva la Cooperativa impiega principalmente soci lavoratori retribuiti, dando occupazione lavorativa ai soci alle migliori condizioni economiche, sociali e professionali. A tal fine la Cooperativa, in relazione alle concrete esigenze produttive, stipula con i soci lavoratori contratti di lavoro in forma subordinata o autonoma o in qualsiasi altra forma, ivi compresi i rapporti di collaborazione coordinata non occasionale. La Cooperativa può operare anche con terzi. La Cooperativa aderisce alla Confederazione Cooperative Italiane con sede in Roma, alla competente Federazione Nazionale di categoria, alla Confcooperative - Unione Provinciale di Brescia. La Cooperativa, al fine di garantire il corretto perseguimento dell'oggetto sociale, recepisce il Codice della Qualità Cooperativa, dei Comportamenti Imprenditoriali e della Vita Associativa di Federsolidarietà - Confcooperative.



## Sistema di Gestione Qualità

### Scopo e campo di applicazione

Approdo ha individuato i servizi Pulizie civili e industriali e Inserimento lavorativo di persone svantaggiate per l'implementazione del sistema di gestione della qualità, identificato un sistema di interazione dei processi e definito il contesto dell'organizzazione in riferimento alla normativa UNI EN ISO 9001:2015. Le esclusioni previste dalla Norma sono riferite al:

**Punto 8.3 "progettazione e sviluppo di prodotti e servizi"** in quanto non applicato nell'erogazione dei servizi che vengono svolti a richiesta del cliente

**Punto 7.1.5 "riesame per il monitoraggio e misurazione"** in quanto nei processi erogati da Approdo non è previsto l'utilizzo di alcuna strumentazione di controllo che preveda la necessità o la possibilità di taratura.

Approdo in conformità alla norma 9001:2015 si avvale dei seguenti documenti per espletare i suoi servizi:

- Procedura per la gestione dei documenti dati e loro registrazioni
- Procedura Reclami - Non Conformità azioni Correttive, preventive e di miglioramento
- Procedura acquisizione risorse umane
- Procedura per l'erogazione del servizio di pulizie
- Procedura per l'inserimento lavorativo
- Procedura per l'approvvigionamento
- Istruzioni per la gestione del magazzino
- Istruzioni per la gestione dei controlli cantiere
- Istruzioni per la gestione del programma commesse e annessi
- Istruzioni per l'ufficio



## Contesto

<b>Servizi erogati</b>	Pulizie civili e industriali tramite inserimento lavorativo di persone svantaggiate
<b>Mercato di riferimento</b>	Pubblico e privato
<b>Leggi</b>	<ul style="list-style-type: none"> <li>• UNI EN ISO 9000:2005 Sistemi di gestione per la qualità – Fondamenti e vocabolario</li> <li>• UNI EN ISO 9001:2015 Sistemi di gestione per la qualità – Requisiti</li> <li>• UNI EN ISO 9004:2009 Sistemi di gestione per la qualità – gestire una organizzazione per il durevole</li> <li>• D. Lgs. 81/08: Testo unico sulla Sicurezza e la salute nei luoghi di lavoro</li> <li>• DLsg 196/03 e successive modificazioni: Tutela delle persone e di altri soggetti rispetto al trattamento dei dati personali</li> <li>• Legge 381/91: Disciplina delle cooperative sociali</li> <li>• D.Lgs.157/95: Appalti pubblici di servizi</li> <li>• D.Lgs. 24 marzo 2006 n.155: Legge sull'impresa sociale</li> <li>• D.Lgs. 231 giugno 2001: Legge anticorruzione</li> </ul>
<b>Processi critici</b>	L'organizzazione ha identificato al proprio interno i processi critici per il proprio sistema: fattori interni fattori esterni
<b>Principali portatori di interesse</b>	Enti pubblici Clienti privati Fornitori di materie prime Personale interno Soci Territorio

Il contesto analizzato per definire le strategie di azione di cui sopra, è caratterizzato da fattori esterni ed interni.

**FATTORI ESTERNI** presi in considerazione sono relativi alla clientela con le due tipologie di privata o pubblica; pertanto, i tempi di pagamento della pubblica amministrazione, la solvibilità dei clienti e le attese dei clienti/committenti, la concorrenza, influenzano le decisioni di tipo commerciale e di posizionamento sul mercato. Il rapporto con il servizio inviante, la disponibilità di dati relativi al territorio (aree scoperte, numero di cooperative di tipo B, tessuto produttivo del territorio, analisi dei bisogni delle ATL, dei comuni) sono rilevanti al fine della definizione delle tipologie di disagio da includere in cooperativa.

**FATTORI INTERNI** Quali competenze e motivazione del personale in funzione della tipologia del servizio, selezione e formazione del personale, capacità di svolgere contemporaneamente diversi ruoli per le figure di coordinamento, presenza di soggetti "deboli", formazione delle squadre di lavoro, difficoltà del personale a relazionarsi con le diverse tipologie di persone svantaggiate, quadro della persona svantaggiata non sempre rispondente alla realtà influenzano in modo determinante le strategie e l'organizzazione conseguente,

incremento dell'età media del personale dipendente anche se non rientriamo nelle categorie di lavori usuranti ma sicuramente comporta meno efficienza e produttività pur presentando più esperienza.

## Rischi strategici

Nel 2017 il Consiglio di amministrazione, ai fini dell'applicazione del Decreto legislativo 231 del 2001, ha adottato il Modello di organizzazione, gestione e controllo, disponibile in sintesi nella sezione "Certificazioni" del sito internet aziendale.

Il Decreto legislativo 231 del 2001, contempla una forma di "esonero" dalla responsabilità dell'impresa se questa dimostra, in occasione di un procedimento penale per uno dei reati considerati, di aver adottato ed efficacemente attuato modelli di organizzazione e gestione idonei a prevenire la realizzazione degli illeciti penali considerati.

Vista questa opportunità, pur non avendone l'obbligo, la Cooperativa ha attuato un progetto di conformità a quanto previsto dal suddetto decreto, che si integra alle altre certificazioni in essere come la ISO 9001.

Questo ha dato modo di eseguire una mappatura dei rischi della cooperativa partendo dalle sue procedure interne. La novità più importante del Modello 231 adottato è la presenza di un organo di controllo indipendente (Organismo di vigilanza) che verifica la corretta applicazione delle procedure e può gestire anche eventuali richieste di informazioni o le segnalazioni. Per questo, sulla base delle migliori pratiche le segnalazioni che i soci possono inviare alla [odv@approdocoop.it](mailto:odv@approdocoop.it) e che sono gestite in modo da garantire la massima tutela di coloro che invieranno comunicazioni o le richieste di informazione.

I soci si devono sentire liberi di inviare qualsiasi segnalazione su comportamenti o attività della Cooperativa che pensino non siano in linea con le regole etiche e di condotta; anche se le segnalazioni risultassero infondate, saranno comunque uno strumento utile di crescita e miglioramento.



## Formazione

Decidere di fare formazione è per Approdo investire risorse in modo consapevole. Per tale ragione la formazione non è ritenuta un costo puro e riconosce l'impegno dei partecipanti. Pertanto, le ore di aula o di formazione pratica vengono regolarmente retribuite, in tutto o in parte, a tutti i partecipanti. La Cooperativa Sociale Approdo, in base al piano annuale proposto dal responsabile della formazione, per tutelare il patrimonio più prezioso della cooperativa, vale a dire il personale, ogni anno definisce un budget di risorse economiche. Nel 2022 le ore totali di formazione sono state 641 a favore di n° 113 operatori delle quali 459 ore, 59 partecipanti dedicate alla Formazione di carattere generale per la sicurezza del lavoro, supporto operatori per affiancamento utenti inserimento lavorativo.

Tipologia	Corso	N° partecipanti	N° ore
<b>Affiancamento on the job</b>	Affiancamento neo-assunti	40	100
<b>Ottimizzazione ciclo produttivo</b>	Formazione operatori servizi alberghieri	8	20
	Formazione utilizzo macchinari	3	32
	Corso in altezza per utilizzo piattaforme	3	30
<b>Formazione di carattere generale</b>	Corsi sicurezza Formazione generica e specifica	45	360
	Corso supporto operatori per affiancamento utenti inserimento lavorativo	12	96
	Sicurezza lavoro	2	3
<b>Totale</b>		<b>113</b>	<b>641</b>

Per l'affiancamento **on the job**, le ore nei cantieri in caso di neo-assunzioni o di trasferimento a nuovi cantieri di personale già in organico sono state definite in numero proporzionato alla complessità del cantiere e con costo totalmente a carico della cooperativa.

Gli indicatori di processo sono:

- per neo assunti almeno 2 giorni lavorativi
- personale destinato a nuovo cantiere o nuova mansione almeno 1 giorno lavorativo
- personale destinato a nuove metodologie di lavoro almeno 1 giorno lavorativo
- personale in rientro da lunghe assenze (malattia, infortunio, aspettativa, maternità) almeno 1 giorno lavorativo

## Territorio di riferimento

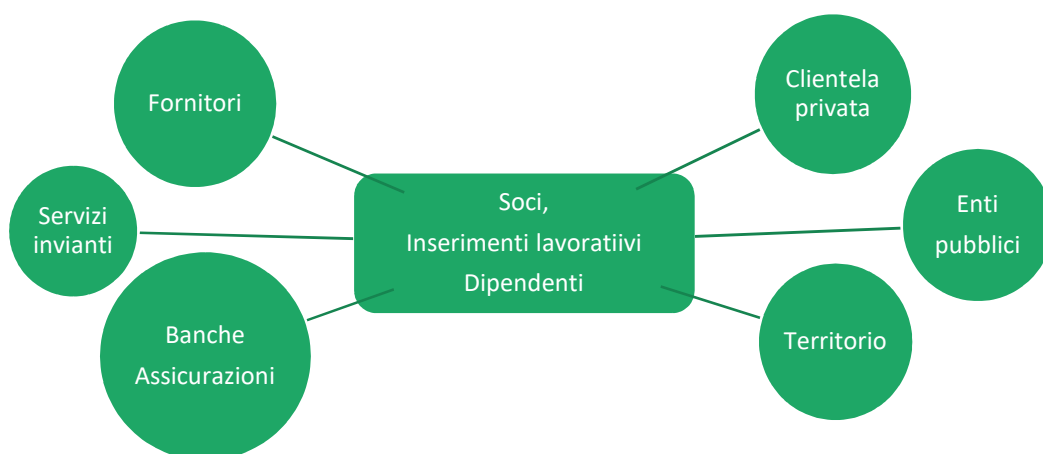
---

Il territorio di azione della cooperativa è la provincia di Brescia, preferibilmente nella zona est.



## Mappa del coinvolgimento dei portatori di interesse nella gestione

I Portatori di interesse sono tutti quei soggetti interni ed esterni alla cooperativa che hanno un interesse di qualsiasi natura verso la cooperativa stessa, che si concretizza in una serie di aspettative, esigenze informative, interessi di natura economica, ecc. Nel grafico seguente vengono riportati i principali portatori di interesse individuati dalla cooperativa, al fine di verificare la capacità di rispondere alle esigenze e richieste di ognuno attraverso un dialogo aperto, trasparente e basato sulla fiducia.



Classificazione	Portatore di interesse	Interesse
Interni	Soci dipendenti	Trasparenza, coinvolgimento, sostenibilità, etica, condivisione delle politiche, partecipazione, benefit
Interni	Soci Volontari	Affiancamento/formazione, valorizzazione del ruolo
Interni	Dipendenti	Formazione, rispetto del contratto nazionale, stabilità e regolarità della retribuzione, conciliazione vita/lavoro
Interni	Inserimento lavorativo	Servizio di qualità, flessibilità, proposte innovative, raggiungimento degli obiettivi, continuità del servizio
Esterni	Fornitori	Puntualità nei pagamenti, fidelizzazione
Esterni	Committente privato	Rispetto dei contratti, servizi di qualità, disponibilità e flessibilità, ritorno d'immagine, personalizzazione del servizio, convenienza
Esterni	Committente pubblico	Rispetto dei contratti e degli standard definiti, servizi di qualità, disponibilità e flessibilità, mantenimento della reputazione, diversificazione dell'offerta, convenienza
Esterni	Banche e assicurazioni	Rispetto dei tempi di pagamento, stato patrimoniale, solvibilità;
Esterni	Territorio (cittadinanza, scuole, associazioni, parrocchie)	Trasparenza, collaborazione, stimoli culturali e di riflessione, opportunità lavorative/formative

**Rispetto ai portatori di interesse interni:** la responsabilità della cooperativa si manifesta e si afferma nel garantire il rispetto delle regole, nel coinvolgimento e nella fiducia reciproca, in un clima aziendale idoneo a favorire la

maggior tutela possibile dei dipendenti e dei collaboratori, nella volontà di favorire la crescita di competenze di ciascuno, generando soddisfazione ognuno per le proprie esigenze ed aspirazioni. Rispetto agli stakeholder esterni la responsabilità della cooperativa si esplicita in maniera variegata e in relazione ai ruoli che ciascuno di essi assume e che può essere sintetizzata nella consapevolezza di interagire con un'impresa la cui attenzione alla Responsabilità Sociale è manifesta.

**Approdo si propone quindi di agire in maniera etica**, cioè gestire la crescita aziendale e l'organizzazione imprenditoriale, senza compromettere la propria responsabilità sociale, attraverso il mancato rispetto dei diritti delle risorse impiegate (umane e ambientali) e creare beneficio dalla diffusione dei principi etici che la sostengono.

**I dipendenti sono considerati i veri artefici del successo aziendale** e dunque la valorizzazione della professionalità, il rispetto della persona, la salvaguardia di diritti e doveri, il coinvolgimento e la formazione continua sono alcuni dei metodi applicati cercando di migliorare costantemente le metodologie applicate.



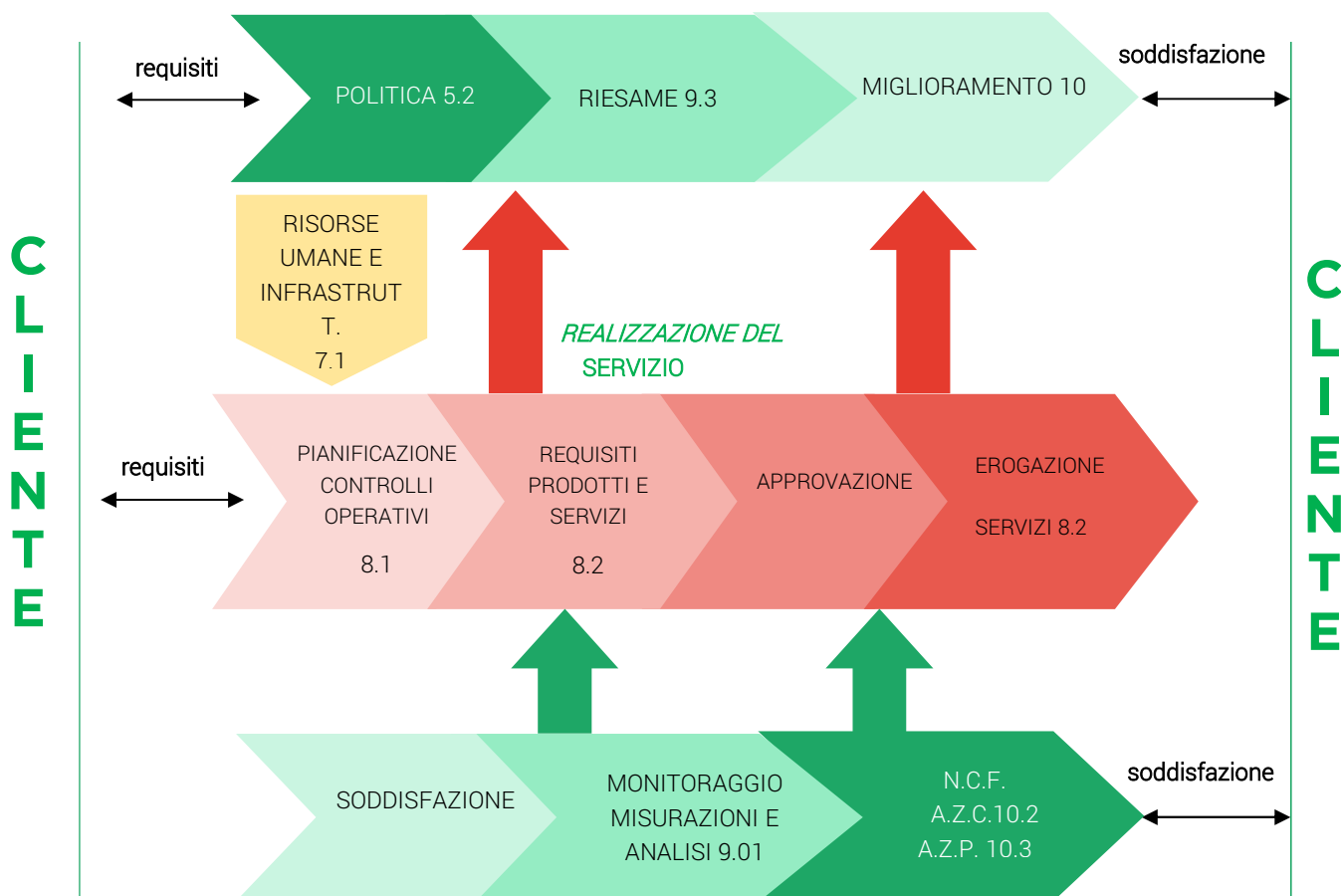
**Rispetto ai portatori di interesse esterni con i fornitori** è obiettivo di Approdo instaurare **un rapporto di collaborazione improntato sulla reciproca correttezza e trasparenza**, selezionando e qualificando quei fornitori che dimostrano qualità dei prodotti forniti, il rispetto delle prescrizioni della legislazione vigente. Pertanto con i fornitori instaura una proficua collaborazione, in termini economici e di crescita aziendale, mediante rapporti chiari di collaborazione e attraverso logiche di reciproco beneficio nel rispetto dei rispettivi valori etici.

**I Clienti privati e pubblici sono considerati come un partner con cui lavorare** per la soddisfazione non solo delle loro esigenze, ma anche delle aspettative aziendali, in un clima di trasparenza, di reciproco rispetto e di fiducia, **realizzando collaborazioni proficue e continue**, che permettano di rafforzare l'immagine della cooperativa nei confronti della collettività, anche tramite l'attenzione costante ai principi di un business socialmente responsabile. Ci si impone inoltre di mantenere un **approccio concorrenziale e commerciale equo e attento alle esigenze del mercato** in continua trasformazione, sia mediante l'applicazione di metodologie a tutela dei diritti dei lavoratori e dell'ambiente, sia mantenendo prezzi equi e concorrenziali.

**Con il territorio** Approdo intende mantenere nel tempo **un modello di impresa socialmente responsabile**; in particolare ponendosi al fianco dei rappresentanti della comunità, al fine di perseguirne il benessere generale, come i principi base della cooperazione sociale suggeriscono. Approdo instaura collaborazioni costruttive con altre cooperative sociali con le quali mantiene solidi rapporti stabili, assicurando la trasparenza nello scambio delle comunicazioni.

**Con le banche e assicurazioni** Approdo mantiene **attivi rapporti con le istituzioni finanziarie, al fine di assicurarsi la liquidità indispensabile al proseguo delle attività aziendali**, nel rispetto della normativa cogente. Per garantire una solidità patrimoniale e risarcimento economico in caso di danno o eventi altri, a rischio insito e non eludibile nell'ambito dell'attività aziendale, vigono appositi rapporti con enti assicurativi. Tali rapporti presuppongono una collaborazione funzionale e trasparente, al fine di garantire la solidità finanziaria aziendale.

## Definizione dei processi



## Struttura organizzativa

### Consiglio di Amministrazione

Il consiglio di amministrazione, come sottoesposto, è stato eletto dall'assemblea dei soci in data 25 maggio 2022 e rimarrà in carica fino all' approvazione del bilancio economico 31/12/2024. Il Consiglio di Amministrazione non percepisce alcun compenso per il suo operato.

Nominativo	Carica	Compenso annuo
Morandini Bruna	Presidente	--
Bellotto Alberto	Vice Presidente	--
Barba Cornelia	Consigliere	--
Ruggero Radici	Consigliere	---
Filippini Cesare	Consigliere	--



## Collegio Sindacale

L'assemblea del 25 maggio 2022, in seguito al nuovo disposto dell'art. 2477 del Codice Civile, ha nominato il Collegio Sindacale con la funzione anche di revisore legale dei conti. L'organo rimarrà in carica fino all'approvazione del bilancio 31/12/2024.

Nominativo	Carica	Compenso annuo
Dott. Giuseppe Devoti	Presidente	€ 6.700,00
Dott. Davide Tosi	Componente	€ 5.650,00
Dott.ssa Giuliana Gares	Componente	€ 5.650,00
Dott. Maurizio Magnavini	Supplente	
Dott. Maurizio Vergolio	Supplente	



## Struttura di governo

Rispetto alla struttura di governo, si riportano alcuni dati che mostrano i processi di gestione democratica e di partecipazione della nostra organizzazione.

Il CdA nell'anno 2022 si è riunito 6 volte e la partecipazione media è stata del 100%.

Per quanto riguarda l'**Assemblea**, invece, il tema della partecipazione degli ultimi 3 anni è ben visualizzato dalla tabella sottostante:

Anno	Data	partecipazione	di cui deleghe
2020	23 maggio	52%	20%
2021	25 maggio	29%	8%
2022	25 maggio	52%	16%

Anno	Tipologia Soci					
	Soci lavoratori operatori	Soci lavoratori Svantaggiati	Totale soci lavoratori	Totale Soci volontari	Totale soci	Lavoratori non soci
2020	44 (10/34)	10 (2/8)	54 (12/42)	37 (13/24)	91 (25/66)	40 (13/27)
2021	36 (7/29)	09 (3/6)	45 (10/35)	32 (10/22)	77 (23/54)	46 (16/30)
2022	38 (8/30)	09 (2/7)	47 (10/37)	35 (9/26)	82 (19/63)	44 (15/29)

Legenda: tra parentesi nell'ordine il n. di maschi e il n. di femmine

## Genere



<b>Totale Soci</b>	76,83%	23,17%
--------------------	--------	--------



## Soci lavoratori

	18 anni – 30 anni	31 anni – 50 anni	Oltre 50 anni
Maschi	0	0	10
Femmine	1	13	23
<b>Totale</b>	<b>1</b>	<b>13</b>	<b>33</b>

## Soci Lavoratori

	18 anni – 30 anni	31 anni – 50 anni	Oltre 50 anni
Maschi	0	0	10
Femmine	1	13	23
<i>Totale</i>	<b>1</b>	<b>13</b>	<b>33</b>



## Genere

			Over 50	Under 50
<b>Soci lavoratori</b>	78,72%	21,28%	70,21%	29,79%

## Soci volontari

	18 anni – 30 anni	31 anni – 50 anni	Oltre 50 anni
Maschi	1	1	7
Femmine	1	6	19
<i>Totale</i>	<b>2</b>	<b>7</b>	<b>26</b>

## Genere

			Over 50	Under 18
<b>Soci volontari</b>	74,29%	25,71%	74,29%	25,71%

## Coinvolgimento della base sociale

Il 25 maggio 2022 l'Assemblea dei soci si è riunita in parte straordinaria e ordinaria. Nella parte straordinaria è stata approvata la modifica dello Statuto sociale per integrare e modificare scopo e oggetto sociale adeguandolo alla nuova configurazione di cooperativa a scopo plurimo A+B. Nella parte ordinaria, oltre all'approvazione del bilancio economico e sociale 2021, è stato eletto il Consiglio di Amministrazione che rimarrà in carica fino all'approvazione del bilancio economico al 31/12/2024. Il Consiglio di Amministrazione non percepisce alcun compenso per il suo operato.

In data 25 maggio 2022, come disposto dall'art. 2477 del Codice Civile, l'Assemblea dei soci ha nominato il Collegio Sindacale con funzione anche di Revisore Legale dei conti, stabilendo il compenso annuo dei componenti. L'organo rimarrà in carica fino all'approvazione del bilancio 31/12/2024.

Sempre nell'Assemblea del 25 maggio 2022 è stata approvata l'ammissione a socio sovventore di CFI Cooperazione Finanza e Impresa Scpa, con sede legale a Roma, e la nuova stesura del regolamento L.142/2001. La partecipazione dei soci all'Assemblea è stata del 52% di cui il 16% per delega.

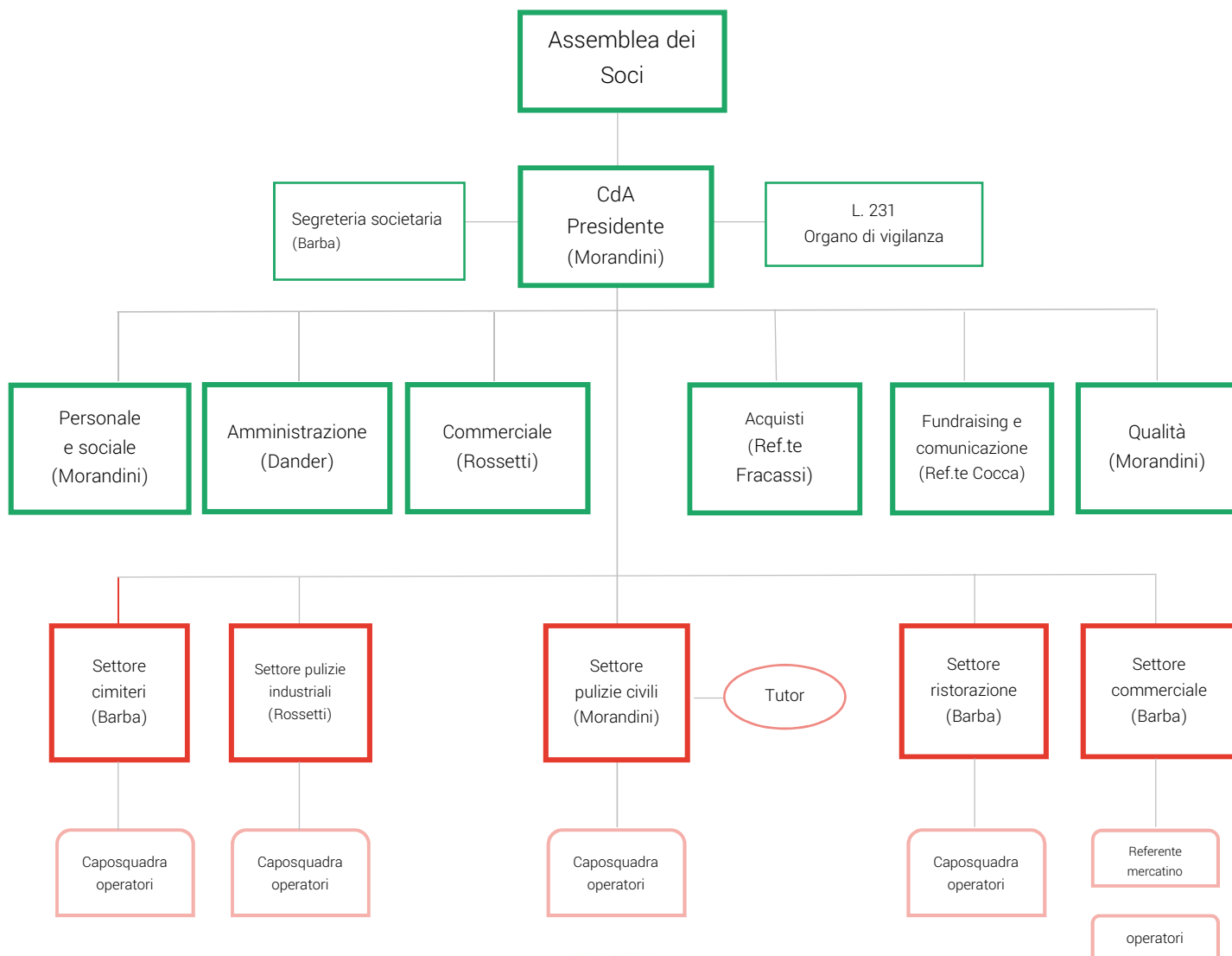
Per le attività produttive la Cooperativa Sociale Approdo si avvale sia del contributo dei dipendenti soci e non, inquadrati con il CCNL delle Cooperative sociali, sia dei Soci volontari.

Al 31/12/2022 il capitale sociale, dovuto al versamento di quote sociali da parte dei soci, ammonta a **135.669,00 euro**, così suddiviso:

- € 68.575,00 da soci lavoratori
- € 7.086,00 da soci volontari
- € 60.008,00 da soci sovventori

Infine si segnala la ormai consolidata prassi dell'assegnazione di "borse della spesa" ottenute dall'iscrizione al Banco Alimentare di Milano a sostegno di soci che dichiarano di averne necessità o segnalati dai servizi sociali del territorio.

## Organigramma Cooperativa Sociale Approdo



Elenchiamo di seguito le partecipazioni ad altre cooperative ed enti senza scopo di lucro e relativi valori nominali.

PARTECIPAZIONI AL 31/12/2022	Importo al 31/12/2022
BTL - Banca del Territorio Lombardo	1.480,50
Consorzio Tenda IN LIQUIDAZIONE	13.500,00
Cooperativa La Rondine	4.389,40
Banca Etica	590,00
CGM FINANCE	2.500,00
Confcooperfidi	250,00
Bs Est Società Cooperativa	200,00
Power Energia	150,00
Asconfidi Lombardia (Fin. BTL)	1.500,00
Solco Brescia	1.500,00
SVILUPPO ARTIGIANO ( X Fin.to BTL 13^)	516,00
ARTFIDI (F.to Valsabbina del 01/12/2020)	438,00
CFI - PER NUOVA MARCORA	516,00
Power Energia	17,61
<b>TOTALE PARTECIPAZIONI</b>	<b>27.547,51</b>



## Obiettivi d' impresa

Per l'anno 2022 il consiglio di amministrazione ha emanato un unico obiettivo.  
Di seguito indichiamo l'obiettivo e le azioni intraprese per il suo raggiungimento

OB. N°	OBIETTIVI	RAGGIUNGIMENTO RISULTATI
1	<p>“Sviluppare nuovi assets con marginalità maggiore sia in termini di fatturato sia in termini di occupazione”.</p>	<p>Come autorizzato dal CdA, è stato avviato l'ampliamento presso l'immobile sito in Bedizzole, finanziato da CFI Cooperazione Finanza Impresa Scpa, per l'attività di falegnameria sociale di cui si prevede l'apertura da maggio 2023 previa acquisizione ramo d'azienda, e il supporto consulenziale di falegnami esperti di FPS Legno Castenedolo (BS). Per tale scopo, è stato raggiunto il requisito minimo di sottoscrizione da parte di tutti i soci di quote di capitale sociale pari a 1000 € ciascuno. Ciò ha permesso a CFI la sottoscrizione di capitale sociale Approdo in qualità di socio sovventore.</p> <p>La varie campagne di fundraising, l'organizzazione e partecipazione prima edizione di “FestivAll” siamo tutti pezzi unici”, in collaborazione con alcune associazioni del Comune di Borgosatollo hanno fortemente influito sulla conoscenza ed immagine della cooperativa all'esterno e contribuito alla raccolta di liberalità a favore della cooperativa per circa 47.000€. Da sottolineare, al di là del dato economico i dati intangibili, molto significativi, legati al senso di appartenenza, al significato del lavoro presso una cooperativa che fa del sociale il proprio vanto, al posizionamento di Approdo nel territorio, al legame con la propria collettività.</p> <p>Nel 2022 è proseguita l'attività dell'Area innovazione composta da tre consiglieri ed un consulente, con l'obiettivo di tradurre idee in progetti concreti, cercando di diversificare i servizi attuali, trovare servizi con maggiore redditività e per garantire lavoro, privilegiando risorse giovani, in modo da favorire un ricambio generazionale del personale. Tutti obiettivi coerenti ed in linea con quanto proposto dal piano triennale predisposto dal Consiglio di Amministrazione.</p> <p>Continua un accordo di collaborazione con la cooperativa sociale La Resiliente per l'ampliamento della clientela privata in ambiti territoriali sino ad ora inesplorati da Approdo, grazie alla attivazione di convenzioni art. 14 L. 68/99.</p> <p>Si sono attivate complessivamente 11 convenzioni per assunzione di n°19 disabili</p>

## Comunicazione

L'asset Fundraising e comunicazione ha gestito le due campagne di raccolta fondi di Pasqua e Natale, oltre ad altri eventi e la comunicazione per il 5x1000. La cooperativa, con l'intento di far conoscere i propri servizi e permettere una più puntuale informazione sull'attività sociale a potenziali stakeholder, ha aderito all'organizzazione della prima edizione di "FestivAll - siamo tutti pezzi unici", in collaborazione con alcune associazioni del Comune di Borgosatollo.

Anche grazie a queste attività le liberalità a favore della cooperativa sono state confermate per circa 40.000€. Da sottolineare, al di là del dato economico i dati intangibili, molto significativi, legati al senso di appartenenza, al significato del lavoro presso una cooperativa che fa del sociale il proprio vanto, al posizionamento di Approdo nel territorio, al legame con la propria collettività.

## Settori di attività



### Pulizie civili e Industriali

Il settore gestisce i servizi di pulizia ordinaria per enti pubblici e clienti privati. L'esecuzione del servizio può essere effettuata da un singolo operatore o, in caso di complessità dell'intervento, da un gruppo guidato da un caposquadra, referente del cliente sul cantiere e responsabile della corretta esecuzione

del piano di lavoro.

I servizi sono rivolti per la maggior parte a clienti privati. In questo settore sono state attivate n. 11 convenzioni art. 14 L. 68/99 per assunzione di n. 19 disabili.

Nel corso del 2022 è stato organizzato un corso per lavori in quota per poter effettuare servizi con ausilio di piattaforme. Si è collaborato con i comuni per la pulizia e disinfezione post seggi elettorali. Molto impegnativa è stata la stagione estiva con i servizi alberghieri, concentrati nei mesi aprile/ottobre, che hanno richiesto uno sforzo organizzativo importante. Unanime è stato l'apprezzamento dei clienti per la qualità e l'organizzazione del servizio, la competitività dei prezzi, il personale selezionato.

Nel 2022 i ricavi del settore (1.705.091€), grazie alla ripresa delle attività all'incremento dei servizi di pulizia nel settore alberghiero e a un parziale adeguamento delle tariffe alla clientela privata, sono incrementati per complessivi 217.258€. I costi complessivi (1.370.423€) incrementano complessivamente di 154.329€. Il margine operativo del settore ammonta a 334.668€, con un incremento di circa 63.000€ rispetto al precedente esercizio.

Le prospettive del 2023 confermano l'andamento positivo dei servizi e del positivo margine operativo.



	Aperti	Chiusi	Non accettati	Integrazioni	Convenzioni art. 14 attive	Nuovi servizi	Appalti rifiutati
<b>Comuni Enti pubblici</b>	4	1					5
<b>Condomini</b>	5		11	1			
<b>Privati</b>	1		3				
<b>Aziende</b>	6	3	5	6	11		
<b>Resort</b>	1	1					
<b>Il mio porto sicuro</b>						1	



Il settore delle **Pulizie industriali** nello specifico, si occupa di servizi che richiedono l'utilizzo di attrezzature, macchinari speciali e personale qualificato per effettuare attività quali:

- ✓ lavaggio meccanico dei pavimenti con lavasciuga o mono spazzola;
- ✓ lavaggio vetri, vetrate, infissi e pareti;
- ✓ lavori in quota;
- ✓ lavaggio a fondo moquette;
- ✓ ceratura e deceratura pavimenti;
- ✓ trattamento pavimenti in marmo (cristallizzazione) e cotto.

Il 2022 è stato caratterizzato dall'esecuzione di numerosi servizi di sanificazione anti Covid e per campagne vaccinali per i quali abbiamo anche la qualifica della CCIAA dal mese di agosto; sanificazioni svolte sia per clienti privati che pubblici che, nonostante non abbiano con Approdo in corso appalti per pulizie ordinarie, ci scelgono per servizi specialistici che richiedono competenze e capacità.

A gennaio 2022 si è concluso il corso teorico-pratico con Chimical iniziato a novembre 2021. Sono state fatte delle prove pratiche su cantieri di clienti, in particolare lavaggio moquette presso la ditta Palazzoli di Brescia e lavaggio vetri con aste presso la società Tqm di Mazzano.

Ad agosto 2022 è stato organizzato il corso per lavori in quota ed hanno partecipato 3 operatori, abilitati allo svolgimento di tali servizi come quello svolto presso la scuola Don Milani di Montichiari, dove si è effettuata una pulizia straordinaria di lavaggio vetrate alte 14m con ausilio di piattaforme.

Nel mese di novembre la squadra è stata impegnata nel trattamento pavimento in cotto presso il comune di Botticino, intervento complesso anche per la difficoltà nell'organizzare lo spostamento del mobilio in tre step in base alle indicazioni del Comune e alle necessità logistiche. Grazie alla proficua collaborazione con i colleghi del servizio sgomberi e montaggi, il tutto si è svolto con professionalità e gradimento da parte del cliente. Si sono svolti numerosi servizi di pulizia e disinfezione post seggi elettorali nei mesi di giugno e settembre, mentre nel mese di marzo, ad inizio stagione alberghiera, la squadra è stata impegnata nelle pulizie approfondite per apertura stagione presso alcuni resort sul Lago di Garda.

Importante rilevare che molti servizi straordinari sono richiesti da clienti abituali della cooperativa, soddisfatti delle nostre prestazioni: il "passaparola" oltre alle azioni di comunicazione anche via social fanno sì che gli incarichi lavorativi della squadra siano costanti e continuativi nell'anno, senza alcuna sospensione o calo significativo.



## Settore Commerciale, Mercatino dell'usato e Falegnameria Sociale

Presso il punto vendita di Bedizzole, in immobile di proprietà, si effettua vendita di mobili, abbigliamento, accessori per la casa, complementi d'arredo usati, rivitalizzazione mobili usati prevalentemente recuperati da una squadra dedicata a piccoli traslochi, sgomberi, oltre che montaggio mobili.

Il settore nel corso del 2022, a causa di difficoltà a reperire materie prime, ha ridotto gli interventi di consegna e montaggio mobili. Sono continuate le vendite tramite i canali on line e presso la sede del mercatino, di mobili e oggetti usati, che sono rimaste sostanzialmente invariate. Buono il riscontro dell'attività di restyling mobili, che permette di esporre e vendere pezzi molto graditi, con target di spesa maggiori rispetto al target medio della clientela abituale. Per il 2023 è stato programmato un radicale cambiamento dell'attività del mercatino in modo da renderla funzionale alla nuova falegnameria sociale.



Nell'ambito del tema "riciclo e cura degli sprechi" è sempre attivo il progetto con il Comune di Bedizzole che ha permesso l'assunzione di un operatore in inserimento lavorativo per 12 ore settimanali, collocato presso un apposito centro riuso attiguo all'isola ecologica comunale. Lo scopo del progetto è il contenimento dei rifiuti e il conseguente recupero di materiale, da poter rivendere successivamente al mercatino. Per simili iniziative siamo stati contattati anche da A2A – Aprica, e sono allo studio eventuali possibilità di collaborazione. Definiti gli accordi per l'acquisizione di attrezzature e competenze con la falegnameria FPS Legno, visti i ritardi nella ristrutturazione dell'immobile, si prevede che l'attività vera e propria possa partire non prima di fine giugno. E' confermato il supporto dei due falegnami di Fps Legno che affiancheranno e istruiranno nuove figure da far crescere.

Si conferma, come ormai da anni, che il settore è particolarmente adatto per progetti educativi rivolti a persone particolarmente fragili, stimolate in un ambiente protetto all'acquisizione di competenze lavorative in linea con le loro personali attitudini e potenzialità. Il laboratorio protetto avviato all'interno del mercatino vede inseriti nr. 2 tirocini osservativi che nel corso dell'anno sono stati impegnati nella realizzazione di oggettistica in legno, messa in vendita in occasione delle campagne di raccolta fondi. Sempre molto attiva e preziosa è la collaborazione di soci volontari.

Nel 2022 l'area commerciale ha prodotto ricavi complessivi per 136.496€ a fronte di costi per 229.008€, con un risultato operativo negativo di 92.512€. Oltre ai fattori critici già segnalati, hanno influenzato il peggioramento del risultato operativo anche l'avvio di azioni propedeutiche ai servizi della futura falegnameria con i relativi costi (es: nuovi accordi professionali, rinnovo parco automezzi). Per il 2023, a fronte di una generale riorganizzazione del settore, la ripresa delle attività di montaggio e smontaggio mobili, pur prevedendo ancora un risultato operativo negativo, è prevedibile un recupero di marginalità dell'area. Ciò permetterà di sostenere l'avvio, nel secondo semestre dell'anno, della falegnameria sociale da cui si prevede un risultato operativo negativo di circa 36.000€.



## Settore attività Tipo A: Centro Psico Educativo per Minori

Dal 2022 la cooperativa si configura come cooperativa a scopo plurimo A+B: le attività di tipo A sono state aperte a ottobre 2022 con l'avvio a Soprassocco di Gavardo, del Centro Psicoeducativo in Natura per Minori - Il Mio Porto Sicuro. Il centro, potendo contare sul lavoro di equipe di esperti del settore, educatrici professionali, personale ausiliario, anche con disabilità, e volontari, ha proposto iniziative per bambini e ragazzi minori fino ai 18 anni, con laboratori psicoeducativi differenziati pensati per far sbocciare la crescita di ciascuno, in una dimensione calata nella natura e accompagnata nei suoi ritmi. Il Mio Porto sicuro si basa sull'esperienza diretta dell'ideatrice del progetto, laureata in psicologia, ora iscritta alla magistratura, e su ciò che essa vive con la sua disabilità. Il centro è strutturato perché sia fruibile da persone con fragilità e da coloro che non ne abbiano. Si è voluto creare una realtà totalmente inclusiva, con servizi differenziati, a contatto con la natura, che diventa il mezzo per il benessere della persona, insegnando che ciascuno fa e apprende secondo i propri tempi, oltre ogni barriera. I servizi sono aperti dalle 8 alle 16 per i percorsi dei bambini dai 2 a 6 anni e dalle 14,30 alle 19 per i ragazzi dai 6 ai 18 anni. L'avvio dei servizi ha comportato costi per complessivi 25.648€ e ricavi per 12.450€, con un disavanzo di 13.197€. Per il 2023 è previsto di poter stabilizzare i servizi e i laboratori per grandi e piccini. Sono previsti ricavi per 152.000€ circa con costi complessivi per circa 140.000€ e un risultato operativo di 12.000€.



## Manutenzione e custodia cimiteri

Proseguono gli affidamenti per servizi di custodia, pulizie e servizi Comuni di Botticino, Unione Comuni Valtenesi Mazzano-Nuvolera-Nuvolento, Rezzato, Castenedolo e Gavardo.

E' stato aggiudicato l'affidamento diretto in subappalto alla Cooperativa sociale Bessimo, per la gestione dei servizi cimiteriali di Calvagese.

Prosegue l'attività di igiene urbana per il Comune di Castenedolo con l'impiego di un operatore a tempo pieno; inoltre, in alcuni periodi dell'anno, a causa di richieste di sostituzione di personale comunale con nostri operatori, l'impegno si è incrementato.



I primi mesi dell'anno hanno visto impegnati a tempo pieno tutti gli operatori cimiteriali per lo svolgimento di

attività straordinarie di estumulazioni/esumazioni nei comuni di Gavardo, Rezzato, Botticino. In corso d'anno, una delle figure inserite nel settore è stata trasferita nel settore pulizie per esigenze personali. L'area necessita di almeno 1 nuova risorsa in sostituzione, per prossimo pensionamento, dell'attuale caposquadra: sono molti i canali di ricerca utilizzati e al momento sono al vaglio diverse candidature. Prosegue la collaborazione con la cooperativa sociale Manerbiese per un supporto/collaborazione in lavori straordinari di estumulazioni.

Nel 2022 il settore ha prodotto ricavi complessivi per 321.513€ a fronte di costi per 207.701€, con un risultato operativo positivo di 113.812€ (+35.831€ sul 2021).

Per il 2023, si prevede una sostanziale conferma delle attività di settore e quindi di un risultato operativo positivo.

### Settore refezione scolastica

Chiuso anche il piccolo servizio di ristorazione presso una scuola elementare di Moniga, il settore ristorazione scolastica è al momento inattivo. La Cooperativa terrà in considerazione possibili sviluppi futuri se le proposte che arriveranno avranno effettiva convenienza.

## Tipologia di mercati

Aree di intervento	Privati	Pubblici
Pulizie civili e industriali	✓	✓
Mercatino dell'usato Sgomberi-Traslochi	✓	✓
Manutenzione cimiteri		✓
Educativo rivolto a minori	✓	✓

Rimane invariata la tipologia ma cambia negli anni in maniera sostanziale l'incidenza economica degli stessi con un continuo aumento del mercato privato rispetto al pubblico. Il fatturato nel mercato privato è pari al **78%** del totale del fatturato.

## Beneficiari delle attività

I principali clienti dislocati prevalentemente nella zona est della provincia di Brescia, sono elencati nella sottostante sintesi.

Commessa	N. lavoratori 2022	Fatturato per commessa 2022	Fatturato per commessa 2021
Il mio Porto Sicuro	6	12.450	
Comune di Botticino cimiteri	2	83.230	49.646
Comune di Bedizzole – isola ecologica	1	8.100	8.100
Comune di Rezzato servizi scolastici	6	23.396	24.667
Comune Rezzato cimiteri	1	54.195	52.856
Comune di Prevalle pulizie e custodia	3	11.501	27.758
Unione Comuni Mazzano-Nuvolera-Nuvolento – servizi cimiteriali	3	44.195	68.418
Approdo Alternativo – commerciale	4	56.957	70.962
Comune di Castenedolo – cimitero	2	45.176	42.100
Comune di Castenedolo – servizi ambientali	1	39.570	39.738
Comune di Gavardo – cimiteri	2	14.424	24.152
Cooperativa Bessimo	1	7.923	
Comune di Calvagese della Riviera	1	9.772	9.200
Comune di Soiano del lago	1	13.786	
Comune San Felice	1	29.246	8.659
Straordinari cimiteri	6	28.350	14.536
Unione Comuni Valtenesi - Servizio accompagnamento scuolabus		16.930	
Condomini	31	51.693	46.839
Ditta Euroteam	3	20.125	17.500
Ditta Tamburini	4	26.584	27.310
Ditta Valentini	3	41.150	42.516
Ditta Palazzoli	6	85.669	84.490
Ditta Frimec	1	9.405	9.800
Ditta Alcaass spa	6	99.375	91.587
Ditta O.C.S.	2	8.529	8.365
Ditta Ecotre	2	8.372	8.338
Ditta T.Q.M.	3	4.279	4.327
Ditte Sidertan	2	4.307	4.164
Ditta Detas	3	19.213	18.803
Ditta Motive	3	17.894	16.642
Farmacia Bedizzole	1	4.756	
Ditta Fragi	1	7.370	7.058
Ditta FM	1	4.013	
Ditta Meccanica Ponte Chiese	2	5.463	7.857
Ditta M.G.	1	9.724	9.957
Ditta P.M.E. elettronica	1	5.981	5.844

Ditta Desenzano Stampi	1	4.631	4.229
Ditta Edilceramica	1	3.594	3.619
Ditta Lumenergia	4	5.095	4.498
Ditta R2 Plast	1	3.927	6.042
Consorzio Solco Brescia	1	6.769	6.594
Porto Sirmione 2	3	12.510	11.346
Fondazione F.Carini	5	74.538	64.383
Ditta CAMAS	1	19.438	13.109
Ditta Schuetz	3	46.800	35.100
Casa Risposo Fiorini	6	146.867	147.139
Commesse minori	109	98.544	87.358
Resort (stagionale)	40	413.096	214.065
Pulizie industriali	6	100.130	113.330
Terme e Grandi Alberghi di Sirmione	9	144.119	115.452
AIB – Liceo Carli e CFP Castelmella	5	34.440	30.982
Scuola Materna Padenghe	1	4.339	
Scuola dell'infanzia paritaria N. Caccinelli Moniga	3	12.559	10.819
<b>TOTALE</b>		<b>2.064.499</b>	<b>1.827.369</b>

I responsabili di settore procedono nelle sedute di coordinamento ad attente analisi sulle singole commesse lavorative, con valutazione della performance complessiva della cooperativa rispetto a quella dei concorrenti, identificazione di eventuali insoddisfazioni della clientela e proposte di miglioramento del servizio offerto.

La conoscenza del cliente viene approfondita anche attraverso verifiche di soddisfazione effettuate delle addette ai controlli che periodicamente, su incarico del Responsabile di settore, a campione effettuano sui cantieri l'analisi del servizio (con apposita scheda di punteggi) ed incontrano personalmente i clienti; tali verifiche consentono di valutare la qualità del servizio erogato ed eventualmente di "ridefinirlo" sulle esigenze del cliente. Ruolo primario per anticipare, prevenire eventuali insoddisfazioni o proporre migliorie al servizio è assegnato alle/ai caposquadra presenti sui cantieri, referenti della corretta esecuzione dei piani di lavoro, responsabili della richiesta di prodotti ed attrezzature, referenti per il personale sulle problematiche operative.

Grazie anche alle/ai numerosi caposquadra che ogni giorno si impegnano a presidiare i singoli cantieri, ad Approdo viene riconosciuta professionalità nell'esecuzione dei servizi, velocità di risposta, tempestività nel proporre eventuali migliorie. Sempre al fine di mantenere il buon livello qualitativo che ci contraddistingue, anche in presenza di neo-assunti e di clientela sempre più esigente, prosegue l'attività dei "tutor aziendali" individuati per il settore pulizie e pulizie. Il funzionamento dell'organizzazione è definito e conosciuto, al fine di evitare che il know how sia patrimonio di un singolo o di pochi lavoratori, e che invece sia patrimonio dell'intera cooperativa sociale. Con questa finalità sono previste registrazioni/procedure/momenti di condivisione o di armonizzazione delle modalità operative e dello stile di comportamento dei lavoratori, soprattutto nei momenti di avvio di nuove attività.

## Contributi

In corso di anno i contributi complessivamente ottenuti in base alle motivazioni riportate in tabella sono pari a **85.001.50 €**:

ESERCIZIO ANNO 2022	IMPORTO
5 x mille del 2020/2021	1.367,61
Provincia di Brescia - Incentivi all'assunzione	21.255,50
Contributo spese pubblicitarie (credito d'imposta)	40,00
Regione Lombardia - Contributo smart Working	10.746,50
Regione Lombardia - Dote unica lavoro	3.500,00
Super ACE 2021 (credito d'imposta)	1.076,00
Liberalità da privati	47.015,89



## Misure a favore del personale

Il Consiglio di Amministrazione annualmente stanziava, in base alla liquidità e disponibilità della cooperativa, un importo da destinare ad anticipi o prestiti ai soci e dipendenti. Per equità e chiarezza è definito un regolamento che determina i requisiti minimi per la possibilità di accedere ai prestiti o anticipi.

Il budget messo a disposizione per il 2022 è pari a **€ 21.750,00** ed è stato come di seguito utilizzato.

	Dipendenti (n°)	Importo annuo
Anticipi su stipendio	16	€ 21.750

## Salute e sicurezza

Approdo garantisce ai propri collaboratori un ambiente di lavoro salubre e sicuro e adotta tutte le misure necessarie per prevenire incidenti e danni alla salute. Inoltre,

- ha nominato un Responsabile per la prevenzione e la sicurezza – il dr. Paolo Troncana di Conast Società Cooperativa;
- ha eletto un Rappresentante dei lavoratori per la sicurezza – Poli Maurizio;
- ha nominato il medico del lavoro – dr.ssa Eleonora Guerrini;
- ha redatto un Documento di valutazione dei rischi in conformità alla normativa vigente;
- ha dotato i propri locali di cassette di primo soccorso;
- ha fornito idonea formazione e informazione per i preposti e per tutto il personale, ripetuta in presenza di nuove assunzioni e cambi mansione.

Le azioni intraprese hanno alla base non solo l'obbligatorietà normativa, ma soprattutto il convincimento che il miglioramento degli indici di salute e sicurezza sono strettamente legati alle attività di prevenzione e di sensibilizzazione, all'organizzazione di corsi di formazione e alla dotazione e utilizzo di dispositivi di protezione individuali. Annualmente le figure professionali incaricate della sicurezza procedono insieme al datore di Lavoro a verifiche sugli indici di malattie professionali, infortuni, idoneità al lavoro per proporre una apposita analisi al CdA e verificare l'andamento in materia di sicurezza dei lavoratori. Ogni attività in corso d'anno è continuata nel rigoroso rispetto delle normative emanate dal Governo e dalla Regione per la sicurezza dei lavoratori e dei cittadini.

## Discriminazione

Approdo garantisce pari opportunità a tutte le persone che vi lavorano e non ammette alcuna forma di discriminazione: il nuovo personale è assunto sulla base di parametri oggettivi in termini di formazione, esperienze e abilità in relazione alle funzioni da ricoprire. Il lavoro è remunerato secondo le indicazioni contenute nel Contratto Collettivo Nazionale delle cooperative sociali.

Per tutti i lavoratori, indipendentemente dalle mansioni loro attribuite, sono organizzati corsi di formazione sui temi salute e sicurezza e responsabilità sociale.

Non vi è alcuna interferenza con la libertà di ciascun lavoratore di seguire i propri principi; l'integrità dei lavoratori è salvaguardata e non sono ammessi comportamenti offensivi della loro sfera personale.

Non vi è alcuna interferenza con la libertà di ciascun lavoratore di seguire i propri principi; l'integrità dei lavoratori è salvaguardata e non sono ammessi comportamenti offensivi della loro sfera personale.

## Azioni disciplinari

La cooperativa garantisce che l'utilizzo dei provvedimenti disciplinari avviene nel rispetto del CCNL. I corretti comportamenti dei dipendenti ed i buoni rapporti che intercorrono con la Direzione aziendale; comunque in corso d'anno si sono formalizzate 8 contestazioni scritte con conseguenti sanzioni. Solo una contestazione è risultata infondata a seguito delle motivazioni del dipendente e quindi non ha dato seguito a sanzione.

## Organico al 31.12.2022

N° totale dipendenti	N° operatori	N° soggetti svantaggiati
91	63	28
Assunzioni 2022		52
Dimissioni 2022		52
Organico 2022		91

Si evidenziano nella tabella sottostante le tipologie contrattuali relative ai **91 dipendenti**: si sottolinea che i contratti a tempo determinato sono relativi ad assunzioni stagionali per lo svolgimento di servizi alberghieri presso resort vacanze, mentre la maggior parte dei contratti è a tempo indeterminato.

Tipologia di contratto	Operatori	Svantaggiati	Tempo determinato	Tempo indeter.to
Tempo pieno (38 ore sett)	7	4		11
Part time: fino a 15 ore sett.	5	9	1	13
Part time: da 15 ore sett. a 25 ore sett.	21	11		32
Part time: da 26 ore sett. a 37 ore sett.	30	4	1	33
<b>Totale</b>	<b>63</b>	<b>28</b>	<b>2</b>	<b>89</b>

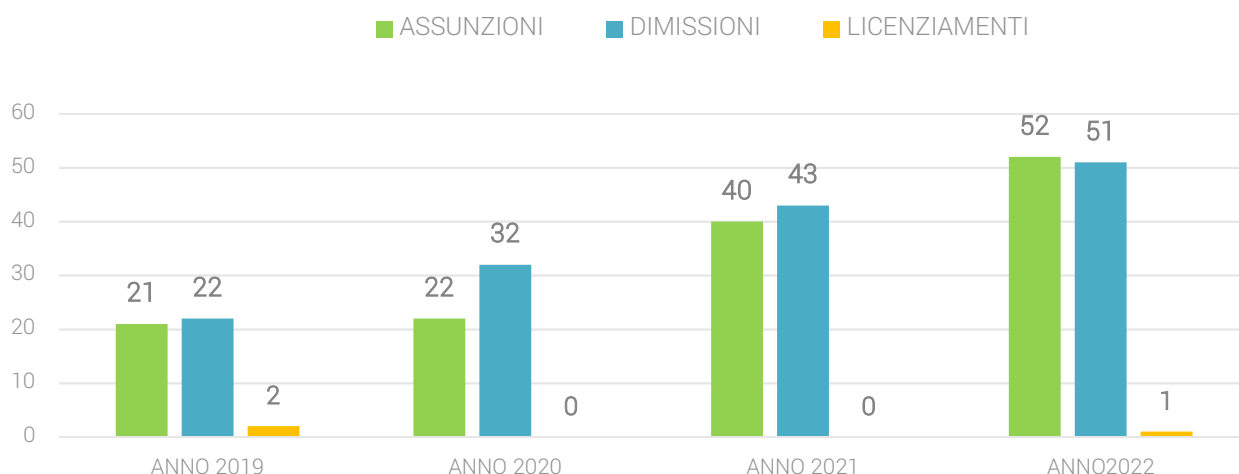
*I dati di cui sopra evidenziano che la cooperativa ha un livello occupazionale stabile.*

## Turn over

La rilevazione del turn over (rapporto tra assunzioni/dimissioni) risulta utile al fine di valutare la stabilità dell'organico: stabilità infatti, significa fedeltà alla cooperativa e presuppone quindi una buona soddisfazione e motivazione del personale, elementi di prioritaria importanza per assicurare un servizio efficiente ai clienti ed un benessere e clima aziendale positivo diffuso.

Anno	Assunzioni	Dimissioni	Di cui licenziamenti
2019	21	22	2
2020	22	32	0
2021	40	43	0
2022	52	51	1

### TURN OVER



#### Le assunzioni sono così suddivise:

- **1 risorsa** per amministrazione
- **3 risorse** per Il Mio porto sicuro
- **17 risorse** nel settore pulizie ordinarie
- **31 risorse** per resort stagionali

#### Le dimissioni sono relative a:

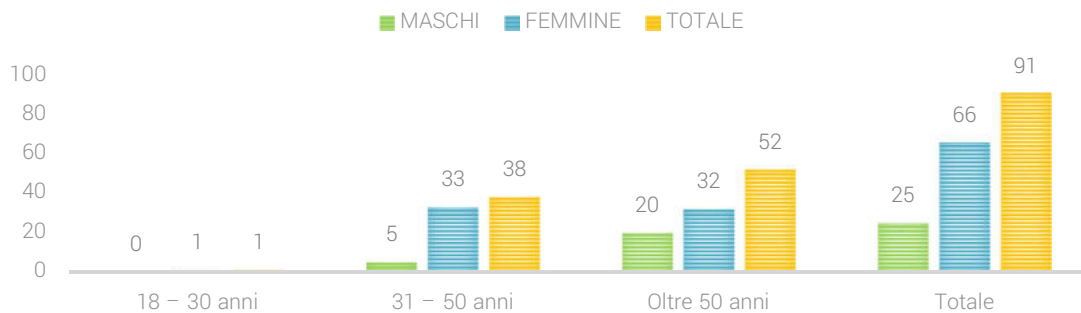
- **18 dimissioni** volontarie nel settore pulizie;
- **1 dimissioni** per passaggio dipendenti a nuova ditta per perdita appalto;
- **31 chiusure contratti** a termine lavori stagionali
- **1 licenziamento** per giusta causa
- **1 dimissione** volontaria nel settore sgombero/traslochi

Come ogni anno, il turnover si è mantenuto ad uno standard basso per la parte ordinaria delle attività. La maggior parte di assunzioni e dimissioni del 2022 si riferiscono alle attività stagionali.

## Sesso ed età

	18 – 30 anni	31 – 50 anni	Oltre 50 anni	Totale
Maschi	0	5	20	25
Femmine	1	33	32	66
<b>Totale</b>	<b>1</b>	<b>38</b>	<b>52</b>	<b>91</b>

## SESSO & ETÀ



## Genere



Totale dipendenti

72,53%

24,47%

## Provenienza geografica

	Comunitari	Extracomunitari
Maschi	16	9
Femmine	48	18
<b>Totale</b>	<b>64</b>	<b>27</b>

Comune	Soggetti svantaggiati	Operatori
Bedizzole	3	5
Botticino	4	8
Brescia		2
Calcinato		2
Castenedolo	1	1
Soiano		1
Mazzano	4	23
Ghedi		1
Nuvolera		1
Prevalle	1	1
Rezzato	2	4
Moniga		1
Carpenedolo		1
Padenghe	1	1
Gavardo	3	2
Paitone	1	
Borgosatollo		1
Lonato		2
Sirmione	2	
Pozzolengo	1	
Muscoline	1	
Travagliato	1	
Bagnolo Mella		1
Orzinuovi	1	1
San Felice	1	1
Manerba		1
Castrezzato		1
Nuvolento	1	1
<b>Totale</b>	<b>28</b>	<b>63</b>

## Relazione attività

---

### Percorsi di inserimento lavorativo

Al 31/12/2022 in cooperativa sono presenti 91 operatori di cui **28 soggetti svantaggiati**, (vale a dire oltre il 30% delle unità impiegate) in possesso di certificato di svantaggio o di invalidità.

Si è continuato con la procedura ormai consolidata di osservazione diretta dei soggetti in percorso di inserimento lavorativo sui cantieri da parte degli operatori di riferimento; il report periodico viene analizzato dal responsabile sociale.

Per i soggetti che non sono affiancati in quanto hanno raggiunto una autonomia lavorativa, il responsabile sociale ha mantenuto un monitoraggio standard indicato dal Consiglio di amministrazione in base alla gravità della situazione. Il numero totale dei soggetti in inserimento lavorativo al 31.12.22 è di **n° 28**.

## Tipologie di disabilità o svantaggio

I soggetti inseriti al lavoro per adempiere alla *mission* della cooperativa sono suddivisi in diverse categorie in base alle patologie, così come di seguito:

Patologie	Numero utenti
Invalidi fisici e sensoriali	10
Pazienti psichici e psichiatrici	18
Ex tossicodipendenti ed ex alcoolisti	-
<b>Totale</b>	<b>28</b>

Per i soggetti in inserimento lavorativo si è evidenziata la necessità, data la delicatezza dei casi, il verificarsi di crisi ricorrenti e l'estrema fragilità dei soggetti inseriti, di porre un'accurata attenzione alla osservazione e rilevazione di comportamenti durante le fasi lavorative formalizzando le voci principali osservate in una scheda di osservazione predisposta dal responsabile sociale. Per scelta della cooperativa si è deciso che a nessuno degli utenti neoassunti venga applicato il salario d'ingresso previsto dalla Legge 381/91.

In collaborazione con i servizi sociali e i servizi specialistici di avvio al lavoro (in particolare SIL e Social Work) o di cooperative sociali di tipo A che gestiscono comunità o Centri Diurni, la cooperativa valuta la possibilità di realizzare dei tirocini o percorsi di esercitazione all'autonomia presso cantieri lavorativi "protetti". Tali percorsi questo anno si sono svolti nel settore agricoltura sociale presso il campo e orto sito in Pontenove di Bedizzole, presso il mercatino dell'usato nel laboratorio di rivitalizzazione mobili, nelle pulizie ordinarie.

Il responsabile sociale ha effettuato in corso d'anno 15 incontri di verifica. Sono proseguite le azioni di monitoraggio e verifica di 10 percorsi di inserimento formalizzati, con la presenza ad ogni verifica periodica degli enti invianti (Servizi sociali, CPS, SIL). Gli obiettivi definiti dai progetti di tirocinio sono stati raggiunti grazie alla costanza nell'osservazione da parte degli operatori di riferimento e lo stretto monitoraggio dei percorsi da parte del responsabile sociale e dei servizi invianti.

Per dare una visione più generale del numero e tipo di soggetti in inserimento lavorativo presenti in cooperativa dal 2017 al **2022**, con percorso in atto o concluso, si evidenzia la seguente sintesi:

Anno	Invalità fisica	Invalità	Invalità	Tossico -	Totale	Tirocini
2017	9	3	19	0	31	3
2018	10	3	16	0	29	5
2019	10	3	15	0	28	3
2020	9	3	16	0	28	5
2021	9	3	27	0	29	5
2022	10	3	15	0	28	5



Risulta dal grafico una costante delle tipologie, la sempre maggiore difficoltà e competitività del mercato sta rendendo molto difficoltoso reperire cantieri adeguati a dipendenti con necessità di protezione e personalizzazione dei piani di lavoro.

Un buon strumento contrattuale con la clientela privata si confermano essere le convenzioni ex art. 14 della D.lgs. 276/03 stipulate tra ditte private con organico superiore a 15 unità soggette all'obbligo del collocamento di disabili, la cooperativa sociale ed il collocamento mirato della Provincia di Brescia.

Lo strumento normativo prevede che la ditta privata esternalizzi una commessa lavorativa ad una cooperativa sociale che si impegna ad assumere un numero di disabili proporzionato all'importo della commessa, ad impiegarli con attenzione e personalizzazione presso i propri cantieri e ad adempiere in questo modo all'obbligo di assunzione del disabile al posto della ditta.

Proprio nella convinzione della validità di tale strumento per fini occupazionali, nella consapevolezza di poter offrire al mercato privato prestazioni molto performanti,

Approdo ha svolto una incisiva campagna informativa e commerciale che ha portato i seguenti risultati:

Ditta	N°. disabili
Vetreria Valentini Glass	2
Primec	1
Tamburini Group	1
Terme di Sirmione pulizie	5
Euroteam	1
Palazzoli	3
OCS	1
Motive	1
Fondazione AIB	1
Camas	1
Schuetz	2
<b>Totale</b>	<b>19</b>

I lavoratori svantaggiati o disabili sono inseriti in tutti i settori lavorativi di Approdo, così come evidenziato nella seguente sintesi.

Settore	Numero inserimenti lavorativi
Pulizie civili – clienti privati	16
Pulizie civili – clienti pubblici	8
Pulizie industriali	0
Approdo Alternativo	2
Ufficio	1
Servizi cimiteriali	6

Le persone inserite in questo tipo di percorso sono sostenute nelle loro diverse fasi d’inserimento e mantenimento nell’ambito lavorativo con l’obiettivo non solo di raggiungere una parziale e/o totale autonomia economica, ma soprattutto di avviare un percorso di crescita complessiva della persona. Pertanto, Approdo ha pensato di professionalizzare delle persone con il ruolo di tutor “operatori di inserimento” individuando 3 risorse (una per settore pulizie, una per ristorazione scolastica, una per cimiteri) con particolare sensibilità in possesso di qualifica di “operatore di inserimento lavorativo”, a seguito di apposita formazione specialistica.



Applicando il principio di territorialità, vengono inseriti al lavoro preferibilmente soggetti svantaggiati residenti in zone vicine alla cooperativa; spesso si tratta di soggetti che sono limitati nella possibilità di muoversi autonomamente sul territorio ed è per loro di grande utilità, o una necessità, poter avere occasioni lavorative in sedi logisticamente raggiungibili, senza l’uso di auto o mezzi propri.

Per ovviare allo stesso problema che può riguardare dipendenti senza patente, quindi di fatto in difficoltà a trovare lavoro essendo questo requisito uno dei requisiti minimi per l’accesso al lavoro diffusamente richiesto, Approdo mette a disposizione un parco automezzi che a richiesta, secondo apposito regolamento aziendale, può essere utilizzato da dipendenti e soci per recarsi sui cantieri lavorativi.

## Settore Area Generale

Nel 2022 è proseguita l'attività dell'Area innovazione composta da tre consiglieri ed un consulente, con l'obiettivo di tradurre idee in progetti concreti, cercando di diversificare i servizi attuali, trovare servizi con maggiore redditività e per garantire lavoro, privilegiando risorse giovani, in modo da favorire un ricambio generazionale del personale. Tutti obiettivi coerenti ed in linea con quanto proposto dal piano triennale predisposto dal Consiglio di Amministrazione. Ecco qualche numero:

- 2 incontri mensili di media dell'Area Innovazione
- 4 bandi supervisionati
- 10 Soggetti Cooperativi incontrati per valutare collaborazioni\reti
- 3 progetti messi in cantiere ad oggi in stadio avanzato e due in fase progettazione
- corso in progettazione sociale con Confcooperative
- 10 call con Fondazione Cariplo, Banca etica, Confcooperative, Fondazione Comunità Bresciana

Complessivamente i costi generali della cooperativa, al netto di contributi e entrate varie, ammontano a 294.631€ e corrispondono a circa il 16% dei costi complessivi della cooperativa.

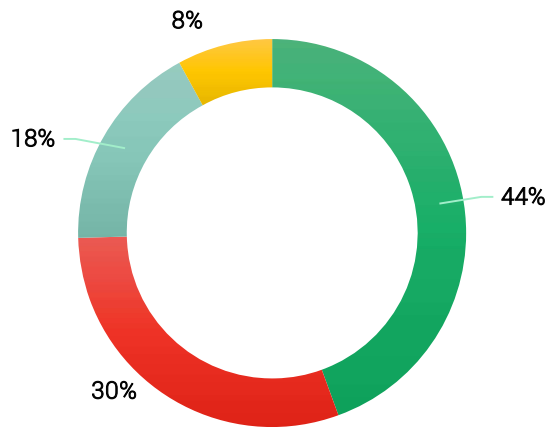
## Volontariato

Soci volontari e dipendenti soci con ore gratuitamente svolte anche quest'anno hanno dato un importante contributo all'andamento della cooperativa. In particolare si ricorda l'impegno dei volontari presso il mercatino dell'usato, l'impegno volontario delle responsabili di settore e coordinatrici turni e dei Consiglieri di Amministrazione. L'aspetto del dono, del contributo gratuito in base alle proprie possibilità, competenze, motivazioni personali è un aspetto da approfondire: a fine anno si sono attivate riflessioni in merito in capo al CdA che si trasformeranno in linee guida per i prossimi anni.

## Impatto sociale della Cooperativa

Tipologia	Numero inserimenti lavorativi
Persone con disabilità o svantaggio L.381/91	28
Persone con disabilità Art.14 L68/99	19
Aziende Art.14	11
Tirocini	5

### Impatto Sociale della Cooperativa



■ persone con disabilità o svantaggio L.381/91: 28 
 ■ persone con disabilità Art.14 L68/99: 19  
■ Aziende Art.14 : 11 
 ■ Tirocini: 5



# APPRODO

COOPERATIVA SOCIALE ONLUS

## PERSONE, SOGNI, VALORI

**Approdo Cooperativa  
Sociale Onlus**

Viale G. Mazzini, 85

25080 Molinetto di Mazzano (Bs)

Tel. 030.2620145

info@approdocoop.it

[www.approdocoop.com](http://www.approdocoop.com)

